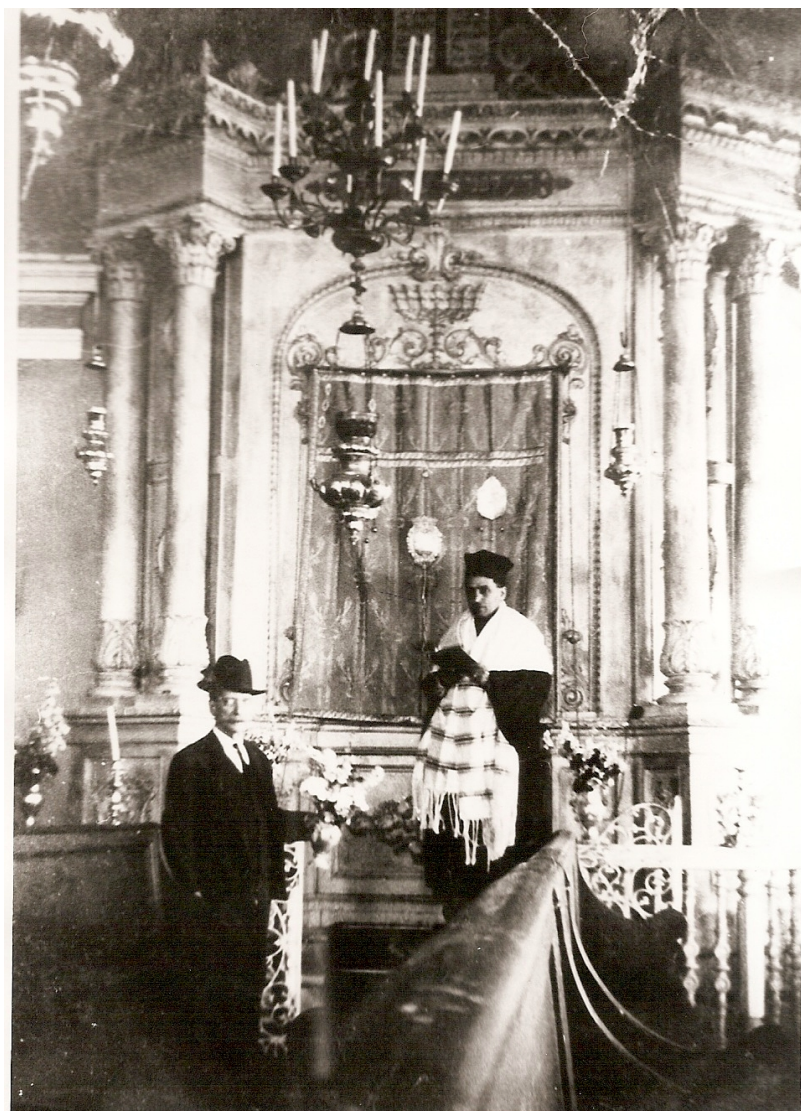


## ΙΣΡΑΗΛΙΤΙΚΗ ΚΟΙΝΟΤΗΤΑ ΚΕΡΚΥΡΑΣ





Την πρώτη για την παρουσία Εβραίων στην Κέρκυρα βρίσκουμε στο "Οδοιπορικό" του Ισπανού ραββίνου Βενιαμίν μπεν Γιονά, ο οποίος έγραψε ότι κατά την εκεί επίσκεψή του - τον 12ο αιώνα - συνάντησε τον Εβραίο Ιωσήφ που ήταν βαφέας.

Μεταγενέστερα οι ιστορικοί σημείωναν ότι κατά το 1267 "υπήρχαν στο νησί πολυάριθμοι Εβραίοι". Τη χρονιά αυτή το νησί καταλήφθηκε από τους Ανδηγαβούς (1267 -1336), περίοδο κατά την οποία οι Εβραίοι αντιμετώπιζαν την εχθρότητα του πληθυσμού. Για τούτο οι Ηγεμόνες εξέδωσαν διατάγματα για την προστασία των Εβραίων που τότε αριθμούσαν μερικές εκατοντάδες.

Ακολούθησε η κατοχή του νησιού από τους Ενετούς, το 1387, για μια μακρά περίοδο κατά την οποία, το 1425, οι κατακτητές υποχρέωσαν τους Εβραίους να ζήσουν ανάμεσα στους χριστιανούς σε διάφορες συνοικίες.

Μετά το διωγμό των Εβραίων Σεφαραδίμ από την Ισπανία, το 1492, μερικοί από αυτούς εγκαταστάθηκαν στην Κέρκυρα. Σε αυτούς προστέθηκαν, το 1494, οι καταδιωγμένοι Εβραίοι από την Απούλια, , και αργότερα, το 1589, μερικοί πρώην "Μαρράνος" από την Πορτογαλία, υπό την ηγεσία του Δον Σαμουέλ Σενιόρ. Οι νέοι μετανάστες θέλησαν να ενωθούν με την ντόπια "Ρωμανιώτικη" κοινότητα αλλά αυτή δεν δέχθηκε, για να μην χάσει μερικά προνόμια που είχε αποκτήσει στο

μεταξύ. Έτσι οι μετανάστες δημιούργησαν, το 1551, μία δεύτερη Κοινότητα την "Απουλιανή" ζώντας μέσα στο φρούριο και έχοντας δική τους Συναγωγή και νεκροταφείο.

Όταν η Ενετική Πολιτεία αποφάσισε, το 1571, την εκδίωξη των Εβραίων από την επικράτειά της, εξαίρεσε αυτούς της Κέρκυρας διότι σύμφωνα με την απόφαση της Συγκλήτου "Η Κοινότητα αυτή των Εβραίων απέβαινε ωφέλιμος εις την πόλιν και την νήσον".

Οι Ενετοί με διάταγμά τους - στις 9.2.1602 - επέβαλλαν στους Εβραίους το "διακριτικό σήμα που ήταν για τους άνδρες κίτρινος σκούφος και τις γυναίκες κίτρινο μανδήλι κεφαλής ή μία στρόγγυλη κίτρινη κονκάρδα" . Ο Γενικός Προνοητής, με διάταγμά του το 1622, επέβαλε νέους περιορισμούς οι οποίοι επεκτάθηκαν με νέα διατάγματα την 1.3.1707.

Τα διατάγματα αυτά καταργήθηκαν όταν ο Γάλλοι Δημοκρατικοί κατέλαβαν το νησί, 1797 - 1799, παραχωρώντας μερικά προνόμια στους Εβραίους. Τα προνόμια αυτά διατηρήθηκαν όταν οι Γάλλοι Αυτοκρατορικοί κατέλαβαν το νησί το 1807.

Οι Άγγλοι που κατέλαβαν το νησί το 1814, περιόρισαν μερικά δικαιώματα των Εβραίων, μέχρι την ενσωμάτωση του νησιού στην Ελλάδα, στις 2.6.1864, οπότε η Πολιτεία απέδωσε σε αυτούς ίσα δικαιώματα με τον υπόλοιπο πληθυσμό.

Στις 2.4.1891, η Εβραϊκή Κοινότητα, που τότε αριθμούσε 5.000 άτομα, δέχθηκε ένα μεγάλο πλήγμα από αντισημιτικά γεγονότα που προξενήθηκαν από θρησκευτικές προκαταλήψεις, εμπορικό ανταγωνισμό και πολιτικές σκοπιμότητες. Κατά τα επεισόδια αυτά ο όχλος επιδόθηκε σε επιθέσεις εναντίων των Εβραίων, σε λεηλασίες σπιτιών και μαγαζιών και σε μία πρωτοφανή τρομοκρατία. Πολλοί Εβραίοι αναγκάστηκαν τότε να μεταναστεύσουν στην Αίγυπτο, Γαλλία, Ιταλία, Αγγλία κ.α.

Από τότε ενώθηκαν οι μέχρι τότε δύο χωριστές Κοινότητες, των Ρωμανιωτών και Απουλιανών.

## **Η ΕΒΡΑΪΚΗ ΣΥΝΟΙΚΙΑ**





Αποψη της εβραϊκής Συνοικίας στην Κέρκυρα



Το Εχάλ (Ιερό) της Συναγωγής "Σκουόλα Γκρέκα" στην Κέρκυρα

Από τα παλιά χρόνια

οι αυτόχθονες Εβραίοι / "Ρωμανιώτες" / ζούσαν στο λόφο "Καμπιέλου" που αργότερα πήρε το όνομα "Οβρηοβούνι" ή "Ιουδαϊκό Όρος" / "Εβραΐδα" / τοπωνύμιο που είναι γνωστό μέχρι σήμερα. Οι μετανάστες ζούσαν μέσα στα τείχη.

Αφού ατόνησε το διάταγμα του 1525 για την εγκατάσταση των Εβραίων στη θέση "Σπηλιά", ένα νέο αυστηρό διάταγμα του Γενικού Προνοητή - της 9.2.1622 - υποχρέωσε τους Εβραίους να εγκατασταθούν οριστικά σε μία συνοικία που προσδιοριζόταν από τους σημερινούς δρόμους Βελισσαρίου, Αγ. Σοφίας και Παλαιολόγου. Σε αυτή την πυκνοκατοικημένη και με πολλά καταστήματα περιοχή άρχισαν να αναπτύσσουν τη θρησκευτική ζωή και την επαγγελματική δραστηριότητά τους.

## **ΟΙ ΣΥΝΑΓΩΓΕΣ**

Μετά την καταστροφή της πρώτης Συναγωγής των μεταναστών, "Καάλ Καντός Ιταλιάνο Κορφιάτο" ή "Πουλιέζα" το 1537, χτίστηκε στην εβραϊκή συνοικία, στην οδό Παλαιολόγου, η Συναγωγή "VECCIA" ή "Μιντράς", η οποία αποτεφρώθηκε και ξανακτίστηκε το 1926 αλλά καταστράφηκε και πάλι κατά τους βομβαρδισμούς των Γερμανών στις 12.9.1943.

Οι Ρωμανιώτες Εβραίοι, αφού εγκατέλειψαν τη Συναγωγή "Καάλ Καντός Τοσαβίμ" ή "Γρέκα" που βρίσκονταν στο "Οβρηοβούνι", έκτισαν επί εποχής Αγγλοκρατίας τη Συναγωγή "ΝΥΟΒΑ" / "Νέα" / η οποία διατηρείται μέχρι σήμερα και λειτουργεί κανονικά στην οδό Βελισσαρίου 4. Στο ισόγειο στεγάστηκαν τα γραφεία της Κοινότητας και η αίθουσα νεκρωσίμων τελετών.

Στις Συναγωγές θήτευσαν σοφοί ραββίνοι. Τελευταίος από αυτούς υπήρξε ο Γιακώβ Νεχαμά (13.10.1931 - 8.6.1944), που συνελήφθη από τους Γερμανούς και

ακολούθησε την τύχη του ποιμνίου του στο Άουσβιτς.

[???????????](#)

Η κάθε Κοινότητα είχε το δικό της νεκροταφείο.

Το Ρωμανιώτικο βρισκόταν στον "λόφο του Αβραμίου" προς την πλαγιά του νέου φρουρίου. Ο χώρος αυτός δόθηκε από το στρατάρχη Σχολεμβούργο "σε ένδειξη ευγνωμοσύνης προς τους Ισραηλίτες, για τις ανδραγαθίες και την αυταπάρνησή τους κατά τη πολιορκία των Τούρκων το 1716". Το νεκροταφείο των Σεφαραδιτών βρισκόταν κοντά στο πρώτο, στη θέση "Σαρόκο", προς την πλευρά της Ιεράς Μονής της Πλατυτέρας. Παραχωρήθηκε από τους Ενετούς κατά την ανταλλαγή κτημάτων το 1502. Κατά τη διάρκεια της Κατοχής και τα δύο νεκροταφεία υπέστησαν βανδαλισμούς και καταστροφές από τους Γερμανούς. Το νέο κοιμητήριο που λειτουργεί σήμερα βρίσκεται στη θέση "Κεφαλομάντουκο", δίπλα στο νεκροταφείο των Καθολικών.

## **ΓΗΡΟΚΟΜΕΙΟ**

Η Κοινότητα διατηρούσε γηροκομείο στην οδό Σχολεμβούργου πριν από τον Β΄ Παγκόσμιο Πόλεμο, το κτίριο του οποίου καταστράφηκε κατά τους βομβαρδισμούς των Γερμανών το 1943.

## **ΤΟ ΕΒΡΑΪΚΟ ΣΧΟΛΕΙΟ ΚΑΙ Η ΕΚΠΑΙΔΕΥΣΗ**

Από το 13ο αιώνα η Κέρκυρα αποτελούσε κέντρο μελέτης της "Τορά". Στην "Ιόνια Ακαδημία" υπήρχε έδρα της εβραϊκής γλώσσας. Δημοσιεύματα τοπικής εφημερίδας της 31.12.1824 αναφέρει ότι η "Σχολή Ταλμούδ Τορά" προικοδοτήθηκε με δύο κληροδοτήματα για τη συνέχιση της λειτουργίας της. Ένας από τους σοφούς ραββίνους ο Γεουδά Βιβάς, που υπηρέτησε στο σχολείο κατά την περίοδο 1832-1852, εργάστηκε για την εκπαιδευτική μεταρρύθμιση.

Παρά τις οικονομικές δυσκολίες της Κοινότητας, η λειτουργία του σχολείου συνεχίστηκε μέχρι τις αρχές του 20ου αιώνα. Το 1915, ο Αρχιραββίνος Αβραάμ Σράϊμπερ, με τη βοήθεια του δασκάλου Μωϋσή Χαϊμή, ίδρυσε Νυχτερινό σχολείο, για τους άπορους Ισραηλίτες μαθητές στους οποίους η Κοινότητα χορηγούσε και συσσίτιο. Οι προσπάθειές του ευδοκίμησαν και ο αριθμός των μαθητών από 30 αυξήθηκε σε 230. Ο ίδιος ίδρυσε, το 1925, και Ιερατική Σχολή.

Η φοίτηση των Εβραίων μαθητών στην πρωτοβάθμια εκπαίδευση συνεχίστηκε στο Γ΄ Δημοτικό Σχολείο και από το 1931 στο Ε΄ Δημοτικό, στο οποίο περιλαμβάνονταν και τμήματα νηπιαγωγείου. Εκτός της ελληνικής γλώσσας στο σχολείο διδασκόταν η εβραϊκή και η ιταλική. Το 1939-40 φοίτησαν 208 μαθητές και μαθήτριες ενώ στο νηπιαγωγείο 76. Κατά τη διάρκεια του Πολέμου υπολειτούργησε μέχρι το διωγμό των Ναζί κατά τον οποίο συνελήφθησαν όλοι οι Εβραίοι και στάλθηκαν στα στρατόπεδα.

## **ΕΠΑΓΓΕΛΜΑΤΑ**

Από τους εμπορικούς οδηγούς της πόλης του 1902 και 1930 διαπιστώνουμε ότι οι Εβραίοι του νησιού ασκούσαν διάφορα επαγγέλματα. Μεταξύ αυτών αναφέρονται εξαγωγείς ελαιολάδου, σαπωνοποιοί και κατασκευαστές ομπρελών. Επίσης υπήρχαν ένα γιατρός, ένας δικηγόρος και ένας συμβολαιογράφος. Οι Εβραίοι κάλυπταν όλο το φάσμα του εμπορίου, της βιοτεχνίας και άλλων μικροεπαγγελμάτων.

Πρωτόπορος τυπογράφος υπήρξε ο Ιωσήφ Ναχαμούλης ο οποίος, με τα σύγχρονα τυπογραφικά μέσα που διέθετε, εξέδιδε θρησκευτικά κ.ά. βιβλία, το περιοδικό "Ισραηλιτικά Χρονικά" από το 1861 και "Ισραηλιτική Οικογένεια" από το 1864. Στο τυπογραφείο του ίδιου τυπωνόταν και το περιοδικό του Μωϋσή Χαΐμη "Ισραηλίτης Χρονογράφος" από το 1899.

Είναι γεγονός ότι η συμβολή των Εβραίων στην εμπορική και οικονομική ανάπτυξη του νησιού υπήρξε σημαντική.

## **ΣΥΛΛΟΓΟΙ**

Από το 1898 καταγράφεται η ίδρυση του Συλλόγου "Ομόνοια" και από το 1906 η λειτουργία του Σιωνιστικού Συλλόγου "Μεγκίθ Νιρντανίμ", ο οποίος αργότερα μετονομάστηκε σε "Τικβάτ Σιών" και μεταγενέστερα σε "Θεόδ. Έρτσλ". Ένας ακόμη Σύλλογος υπήρξε, κατά το 1931, με τίτλο "Άφιξη φωτός" ο οποίος αριθμούσε 160 μέλη.

## **ΠΡΟΣΩΠΙΚΟΤΗΤΕΣ**

Από τα πρώτα χρόνια της εγκατάστασής τους στο νησί οι Εβραίοι κατείχαν εξέχουσα θέση στην οικονομική, κοινωνική και πνευματική ζωή του τόπου. Ιδιαίτερα αναφέρεται η φιλοπατρία και ο ηρωϊσμός τους, όπως του Ισαάκ Αβδελά, κατά τη πολιορκία των Τούρκων, το 1716, του Δαν. Μπέσσου στις μάχες του Μπιζανίου και του Σολομών Μόρδου στο Αλβανικό μέτωπο. Σε όλους τους πολέμους για την άμυνα του νησιού οι Εβραίοι νέοι συστρατεύθηκαν για την υπεράσπιση της πατρίδας, ενώ οι εύπορες οικογένειες διέθεσαν μεγάλα χρηματικά ποσά για τους αγώνες του έθνους.

Μέσα από το μεγάλο κατάλογο των προσωπικοτήτων αναφέρουμε τον Δαβίδ Σέμο -1385- αλλά και τους μεταγενέστερους Λάζαρο ντε Μόρδο ιατροφιλόσοφο, Καίσαρα Βιβάντε, Σολομών Ριέτι, Καίσαρα και Αιμίλιο Ουζίλιο, Ιωσήφ Φούλδ, Ντόνα Μπέσσο, οικογένεια Ολιβέτι κ.ά.

Αλλά και στα δημοτικά πράγματα της πόλης εκλέχθηκαν κατά καιρούς οι Ηλίας και Θεόφιλος ντε Μόρδο, Ραφαήλ Γεσουά, Βίκτωρ ντε Σέμο, Σαββίνος Δέντες και Ιωσήφ Ναχαμούλης. Πνευματικά τέκνα της Κέρκυρας υπήρξαν ο διανοητής ζωγράφος Τζούλιο Καΐμης, ο καθηγητής του Πανεπιστημίου Λάζαρος - Μεναχέμ Βελέλης και ο γνωστός συγγραφέας Αλμπέρ Κοέν.

## **Ο ΑΙΩΓΜΟΣ**

Όταν η Ιταλία συνθηκολόγησε με τους Συμμάχους, το νησί κατέλαβαν οι Γερμανοί



στις 27.9.1943. Μετά από μία περίοδο φαινομενικής ηρεμίας, δημοσιεύτηκε διαταγή τους, στις 8.6.1944 με την οποία καλούνταν όλοι οι Εβραίοι να παραμείνουν στα σπίτια τους.

Διακόσιοι περίπου Εβραίοι μπόρεσαν να διαφύγουν ενώ τα χαράματα της επομένης οι Γερμανοί συνέλαβαν όλους τους Εβραίους τους οποίους μέσω Αθηνών έστειλαν στο Άουσβιτς. Οι Ναζί και ο όχλος λεηλάτησαν τα σπίτια και τα μαγαζιά τους.

????????????



1900  
180  
1946  
140

2001