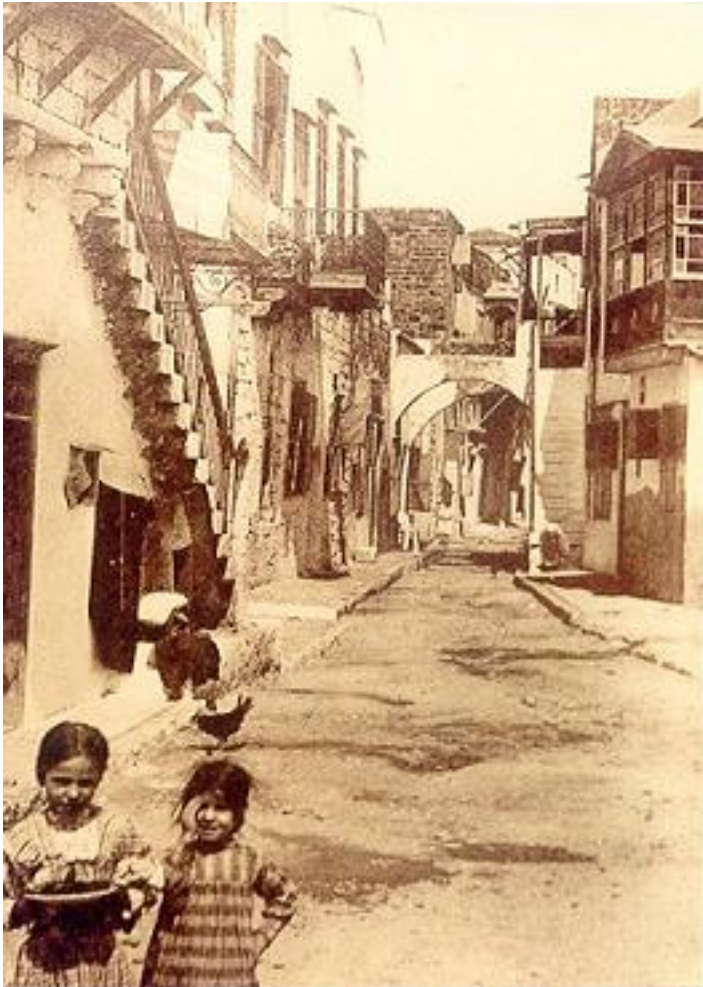


## ΙΣΡΑΗΛΙΤΙΚΗ ΚΟΙΝΟΤΗΤΑ ΡΟΔΟΥ

### ΙΣΤΟΡΙΚΗ ΑΝΑΔΡΟΜΗ



Στο βιβλίο των Μακκαβαίων αναφέρεται για πρώτη φορά η εγκατάσταση των Εβραίων στην Ρόδο τον 2ο αιώνα π.Χ. Η Ρόδος έχει διατηρήσει, από πολλούς αιώνες, αναλλοίωτα στοιχεία της εβραϊκής παρουσίας. Στα στενά, αμυδωτά, πλακόστρωτα μεσαιωνικά δρομάκια της συνοικίας "Τζουδερία" διατηρούνται ακόμη εβραϊκά σύμβολα.

Τους Εβραίους της Ρόδου αναφέρει επίσης ο ιστορικός Ιώσηπος τον 1ο μ.Χ. αιώνα. Μετέπειτα ιστορικά κείμενα επιβεβαιώνουν την παρουσία τους κατά τον 12ο μ.Χ. αιώνα, όταν ο Ραββίνος περιηγητής Βενιαμίν από την Τουδέλα της Ισπανίας, επισκέφθηκε το νησί, το 1116, και αναφέρει στο "Οδοιπορικό του" ότι βρήκε εκεί 400 έως 500 Εβραίους.

Ο αριθμός τους αυξήθηκε σημαντικά όταν το 1280 εγκαταστάθηκαν και άλλοι Εβραίοι από την Αραγωνία. Ένας Ιταλός Ραββίνος περιηγητής, ο οποίος επισκέφθηκε τη Ρόδο το 1467, έγραψε σε γράμμα του, που διασώζεται στη Φλωρεντία: "Ποτέ δεν ξαναείδα μία εβραϊκή Κοινότητα όπου όλοι, από τον μεγαλύτερο ως τον μικρότερο, είναι τόσο έξυπνοι... έχουν μακριά μαλλιά και μοιάζουν με πρίγκιπες. Οι ηγέτες των Ιπποτών της Ρόδου επισκέπτονται τακτικά τα εβραϊκά σπίτια για να θαυμάσουν τις χειροτεχνίες των υπέροχων κεντημάτων".

Οι Εβραίοι της Ρόδου επίσης καταγράφονται ως ένθερμοι υπερασπιστές της πόλης εναντίον των Τούρκων, το 1480. Μετά την επίθεση των Τούρκων στο νησί έμειναν μόνο 22 εβραϊκές οικογένειες, οι οποίες παρά τον φόβο των αρχικών επιθέσεων από τους Τούρκους ξαναβρήκαν τη δύναμη να συνεχίσουν τη ζωή τους.



Τον 16ο αιώνα μ.Χ. πολλοί Εβραίοι

εκδιώχθηκαν από τη Ρόδο με απόφαση του Συμβουλίου των Ιπποτών. Η έλευση νέων οικογενειών ομοθρήσκων από τη Θεσσαλονίκη, λίγο αργότερα, είχε ως αποτέλεσμα η Ρόδος να γίνει ένα σημαντικό Σεφαραδικό κέντρο. Κατά τη διάρκεια των επόμενων τεσσάρων αιώνων, ιδρύθηκαν πολλές Συναγωγές και Ραββινικές Σχολές, που παράλληλα με την άνθηση του εμπορίου έδωσαν στην Ισραηλιτική Κοινότητα εξέχουσα θέση. Πλούσιοι έμποροι υφασμάτων και μεταξίου συνυπήρχαν με οπλοουργούς, τεχνίτες, βιβλιοδέτες και υφαντές. Όλοι αυτοί ζούσαν στην Ρόδο, που ήταν κέντρο διεθνούς εμπορίου, στο οποίο ενεπλέκοντο η διακίνηση χρήματος, το δουλεμπόριο και η πειρατεία.

Από το 1888 ξεκίνησε η λειτουργία του εκπαιδευτικού προγράμματος της Σχολής Alliance Israelite Universelle με δωρεές του Εδμόνδου Ρότσιλντ.

Το 1901 λειτούργησε η Σχολή για τα αγόρια και το 1902 για τα κορίτσια. Το σχολικό κτίριο καταστράφηκε από βομβαρδισμούς το 1943. Οι Εβραίοι της Ρόδου ζούσαν σε δύο συνοικίες, διατηρούσαν δύο Συναγωγές και οι περιηγητές που την επισκέπτονταν αναφέρονταν στην ευσέβειά τους και την ενασχόλησή τους με θεολογικά θέματα.

**ΚΑΤΟΧΗ - ΟΛΟΚΑΥΤΩΜΑ**



Το 1941 ζούσαν στη Ρόδο 2.000 Εβραίοι και διατηρούσαν τέσσερις Συναγωγές. Η Συναγωγή "Σαλώμ", στη διασταύρωση των

οδών Δοσιάδου και Σιμίου επέζησε του Β' Παγκοσμίου Πολέμου, όπως και το αρχαίο εβραϊκό Νεκροταφείο. Η Συναγωγή αυτή, κτίστηκε αρχικά τον 12ο αιώνα, καταστράφηκε κατά τη διάρκεια του πολέμου μεταξύ Τούρκων και Ιπποτών του Ναού και ξαναχτίστηκε τον 15ο αιώνα. Το 1944 συνελήφθησαν από τους Ναζί οι Εβραίοι της Ρόδου και της Κω και στάλθηκαν στον Πειραιά και από εκεί στο Άουσβιτς. Κατά τη διάρκεια του Ολοκαυτώματος χάθηκαν σχεδόν όλοι οι Εβραίοι της Ρόδου, μόνο 151 άτομα επέζησαν.

### **ΜΕΤΑΠΟΛΕΜΙΚΑ**

Σήμερα, η Κοινότητα απαρτίζεται από περίπου 40 άτομα. Η Διαχειριστική Επιτροπή της Ι.Κ. Ρόδου διατηρεί τη Συναγωγή «Σαλώμ», η οποία -εκτός των θρησκευτικών λειτουργιών- δέχεται χιλιάδες τουριστών κάθε χρόνο λόγω του μεγάλου αρχιτεκτονικού ενδιαφέροντος που παρουσιάζει. Από το 1997 λειτουργεί, στον χώρο του πρώην γυναικωνίτη της Συναγωγής, το [Εβραϊκό Μουσείου της Ρόδου](#), με χορηγία των Εβραίων που κατάγονται από τη Ρόδο που ζουν στο εξωτερικό.

Επίσης, στη Ρόδο συντηρείται το εβραϊκό νεκροταφείο. Τον Ιούνιο του 2002 ανεγέρθηκε, στην Πλατεία Εβραίων Μαρτύρων, στην παλιά πόλη της Ρόδου, Μνημείο αφιερωμένο στη μνήμη των Εβραίων του νησιού που εξοντώθηκαν κατά το Ολοκαύτωμα.